

Tutoriel pour réaliser un hyperpaysage avec VrWorks

Matériel :

Appareil-photo numérique (avec une pile bien chargée !)
Trépied gradué (de préférence muni d'un niveau)
Logiciel VrWorks

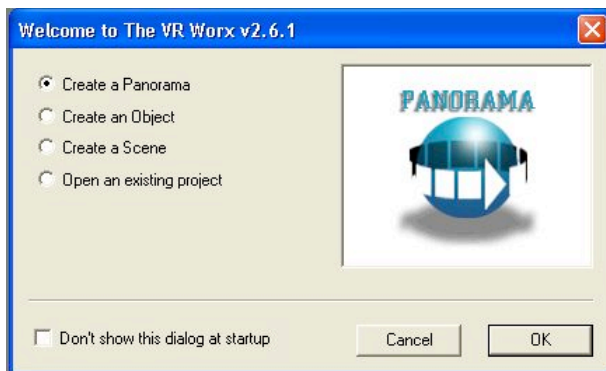
Marche à suivre :

Prise de photos et transfert sur l'ordinateur

1. Installer l'appareil-photo sur le trépied et s'assurer qu'il est au niveau
2. Utiliser un objectif grand angle pour réduire le nombre de photos nécessaire.
3. Ajuster la résolution de l'appareil-photo à 640 x 480.
4. Prendre des photos en s'assurant d'avoir suffisamment de recouvrement entre les images. (entre 9 et 12, selon le paysage à photographier)
5. Téléverser les photos sur l'ordinateur (suivre les étapes proposées par l'assistant)
6. Créer un dossier où les photos seront déposées
7. Utiliser un logiciel de traitement d'images si nécessaire (pour corriger la luminosité, par exemple)

Création d'un panorama

1. Démarrer le logiciel VrWorks
2. Parmi les 4 options proposées, choisir *Create a Panorama*, puis cliquer sur Ok. Les étapes se succèdent de façon assez linéaire.

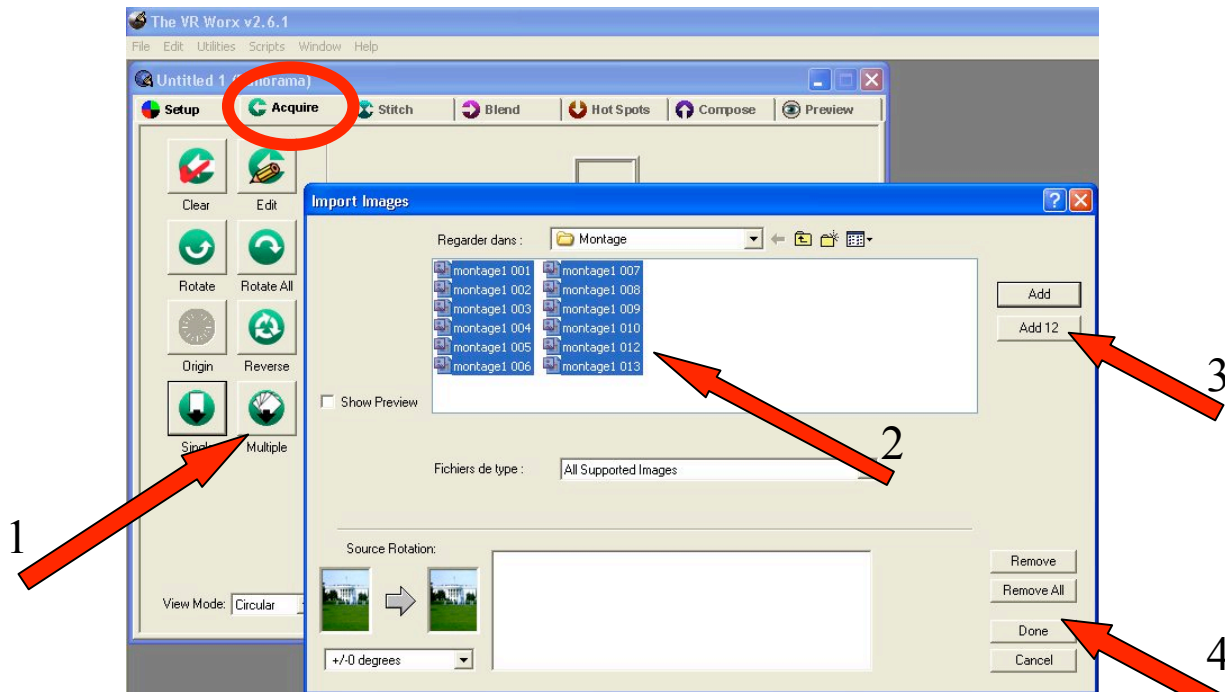


3. Sous l'onglet *Setup*, il y a quelques réglages à exécuter. Indiquer combien de photos comprendra le panorama et ajuster la fenêtre *Length* à 38. (Il peut arriver que 38 ne permette pas d'accéder à l'onglet suivant. Choisir alors 35, continuer les étapes 4 et 5 puis revenir mettre 38 avant de passer à l'onglet *Stitch*.)

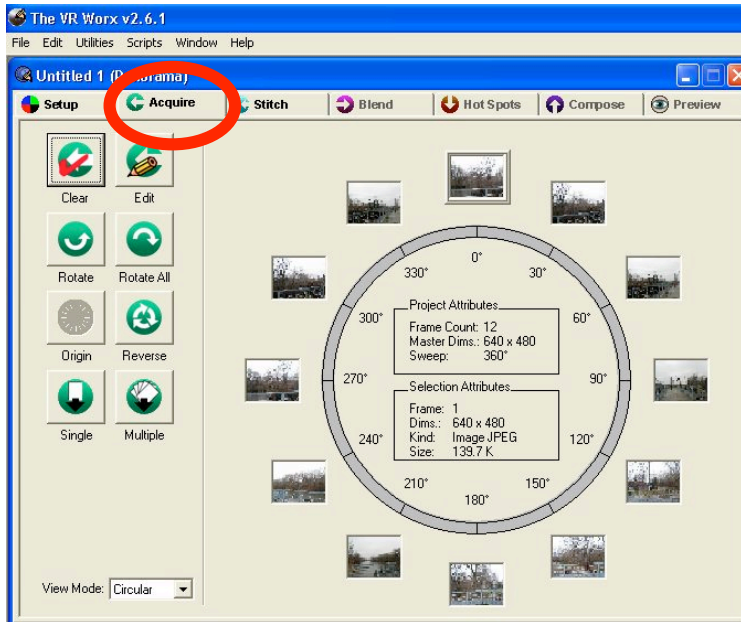


Si vous ne prenez que 9 photos, ne pas oublier de le changer dans cette boîte. (Entrer la bonne valeur dans la fenêtre *Custom*).

4. Sous l'onglet *Acquire*, cliquer sur *Multiple* pour insérer vos photos. Une autre fenêtre s'ouvrira. Sélectionner les photos désirées pour le panorama et cliquer sur *Add 12*. Pour terminer, cliquer sur *Done*.

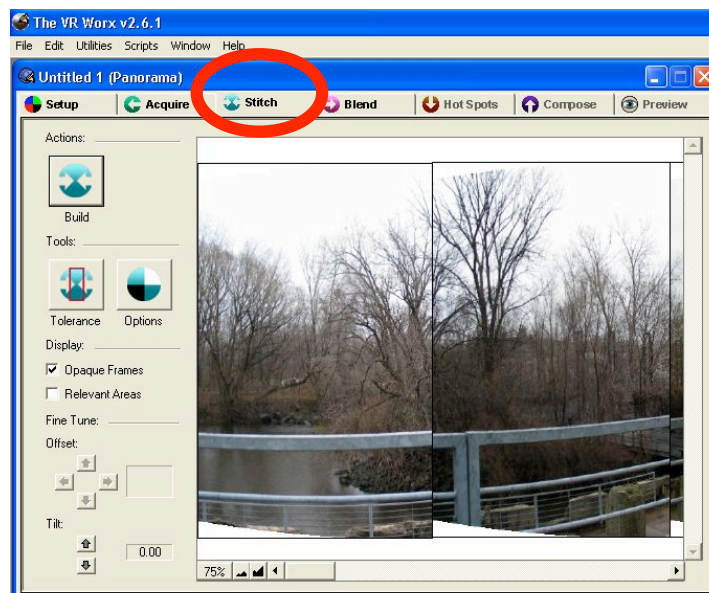


5. Les photos seront placées en ordre, prêtes à être assemblées.

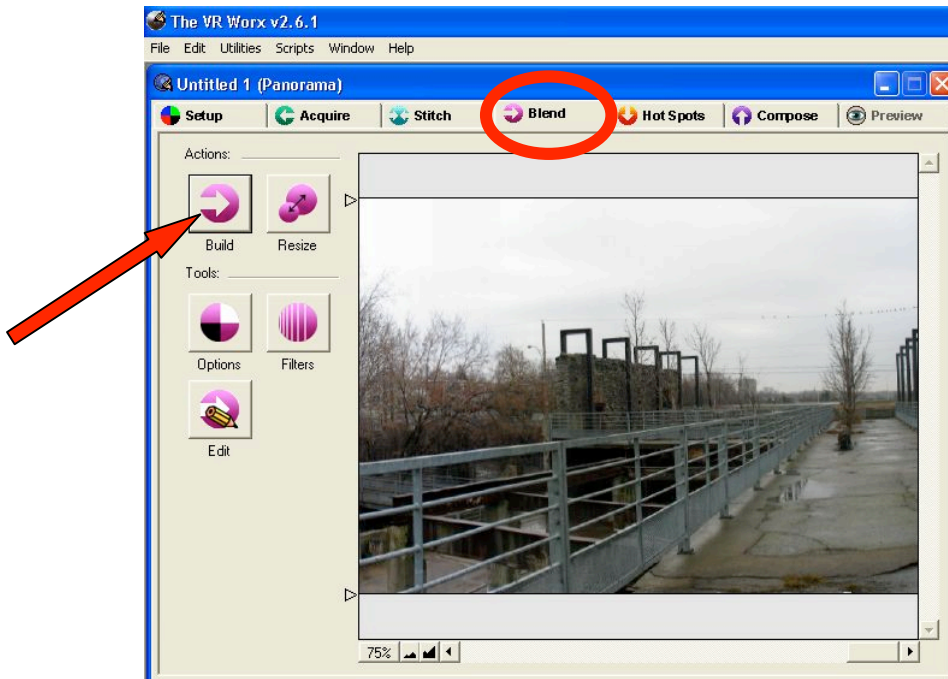


6. Sous l'onglet *Stitch*, cliquer sur *Build*. Vos photos apparaîtront en chevauchement. Il faudra ajuster manuellement chacune des photos afin d'obtenir une série de photos en superposition. Cette étape peut prendre plusieurs minutes.

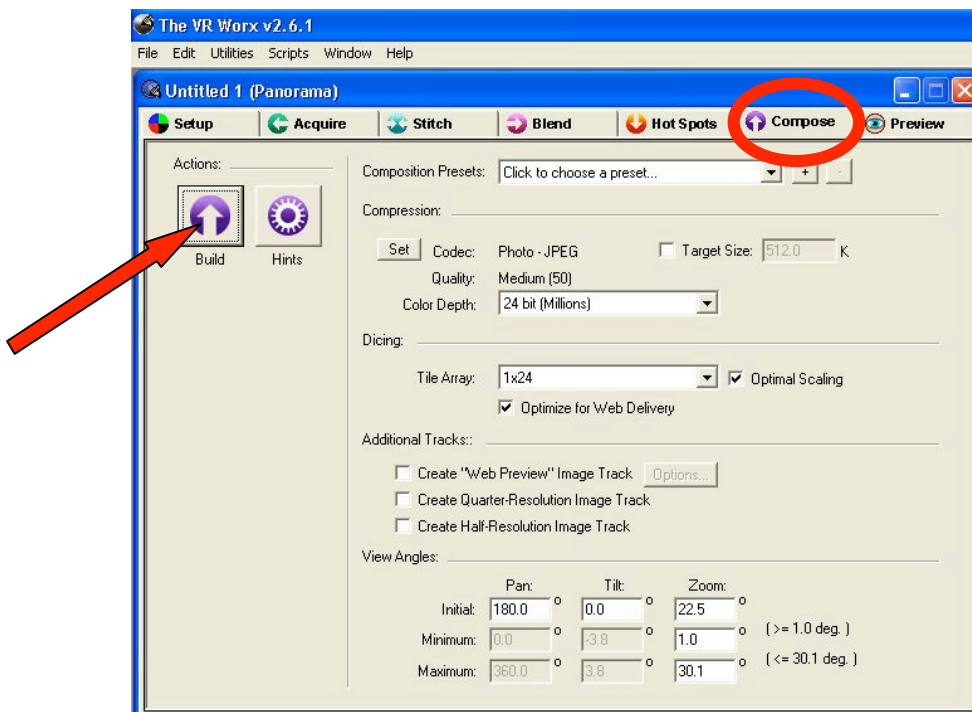
Un truc : Identifier un point de repère au centre de la photo plutôt que dans les extrémités pour assurer une superposition satisfaisante. Il y a une contorsion d'image qui rend la tâche difficile sinon. Il est possible de désélectionner la case *Opaque Frames*. Cela permet de superposer les photos avec une transparence.



7. Une fois cette étape terminée, passer à l'onglet *Blend* et cliquer sur *Build*. Cette étape, beaucoup plus rapide et s'accomplit automatiquement. Il en résultera une photo unique.



8. L'onglet *Hot Spots* ne s'avérera pas utile maintenant. Aller directement à l'onglet *Compose*. Il suffit de cliquer sur *Build*. Cette étape, également très rapide est générée automatiquement.



9. Le dernier onglet *Preview* permet d'exporter le panorama en format *.mov*. Il est aussi possible à cette étape de modifier la taille du panorama. Ce sera peut-être pertinent si les panoramas sont déposés sur Internet. Cela fera des fichiers moins gros. C'est toujours pertinent de sauvegarder en cours de route également. Sous le menu *File*, enregistrer.

